

NUMBER THREE  
H U E  
G L O S S

CERTIFIED PROFESSIONAL  
HAIR COLOR WITH  
BOTANICAL INGREDIENTS



ベースブレイク & グロスオンマニュアル  
参考資料

NUMBER THREE



## ベースブレイク & グロスオンとは？

ベースブレイクとは ...

再来店時や褪色後も、ディバイディングライン<sup>※</sup>が出ず、綺麗なグラデーションになるリフトアップ技法です。

グロスオンとは ...

HUE GLOSS を新生毛～既染毛に塗布することです。

※新生毛と既染毛の境目

## メリット

新生毛と既染毛をグラデーションに仕上げることで、伸びたときに目立ちにくくします。

既染毛へはグロスオンを続けることで、既染毛の負担も少なくなります。また、短時間で施術が可能になります。

## ポイント

- ① 伸びたときに目立ちにくく、赤みがでにくい。
- ② 毛髪の負担が少なく、短時間。
- ③ サロンでしかできない提案が可能。

## 項目

- |   |                        |   |               |
|---|------------------------|---|---------------|
| 1 | ベースブレイクについて            | 4 | 対象毛について (既染毛) |
| 2 | ベースブレイクの施術工程・注意点・Q&A   | 5 | 注意事項          |
| 3 | HUE GLOSS の調合・放置時間について | 6 | Q&A           |



# 1 ベースブレイクについて

## リタッチとベースブレイクの違い

リタッチ

Before      After

リタッチは新生毛を現状もしくは希望の既染毛の明度や色相に対して合わせる技法です。

< 均一にする >

ベースブレイク

Before      After

ベースブレイクは新生毛を、現状もしくは希望の既染毛の明度や色相に対して合わせるのではなく、1~2Lv 低めでベースをつくる技法です。

中間に合わせて明るくする

< グラデーションにする >

🕒 放置時間：10 分以内

同じ薬剤で技術が違います。

## ベースブレイク・リタッチの経過

ベースブレイク前

▶

ベースブレイク後

▶

ベースブレイク 2ヶ月後

\ Good! /

新生毛と既染毛の境目が非常に出にくい。繰り返してもダメージが少なく綺麗なグラデーションになる。

リタッチ前

▶

リタッチ後

▶

リタッチ 2ヶ月後

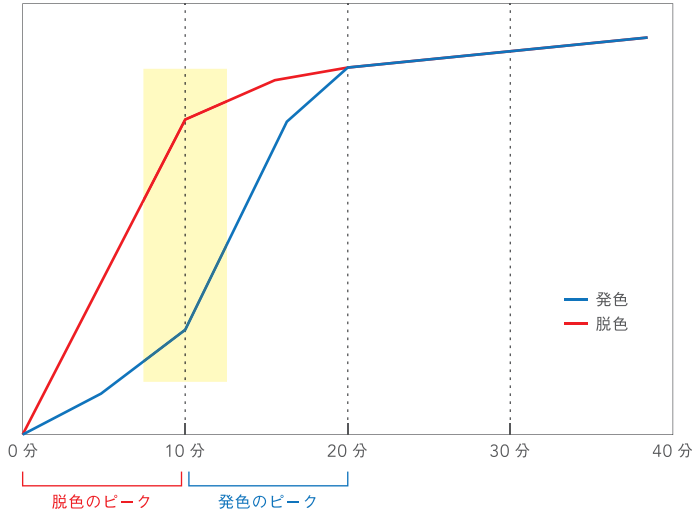
Bad

新生毛と既染毛の境目が出やすい。繰り返すことでダメージとムラになりやすい。

## ベースブレイクのメカニズム

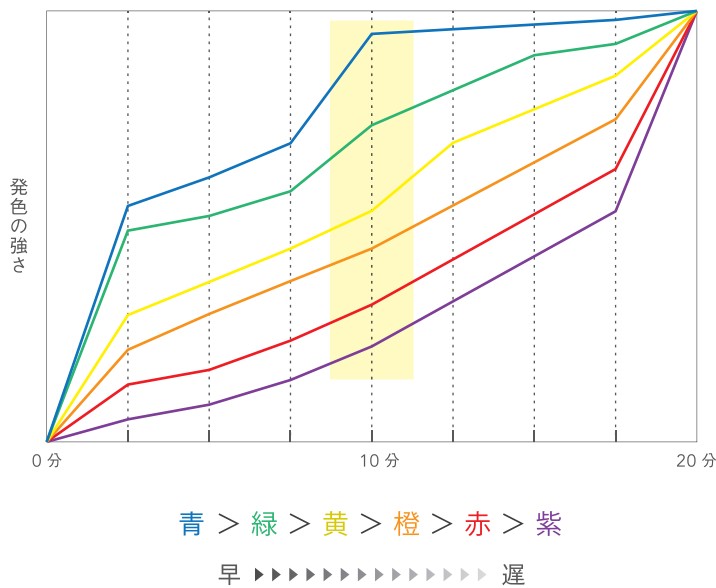
発色と脱色の時間

図 1



色の種類と発色

図 2



ベースブレイクは10分以内を放置時間として設定しています。青から発色が始まる薬剤の性質に基づいて考えているためです。

図1) 10分では「脱色」として成立し、「発色」としてはまだ完全ではありません。

図2) 10分では青の発色が早く、赤の発色が遅い。

図1、図2からベースブレイクは新生毛に対して、橙の補色である青が発色するため、ベースブレイクしたところは2ヶ月を経過しても赤みを感じにくく、新生毛と既染毛の境目が馴染み、自然な仕上がりになります。

## 2 ベースブレイクの施術方法・注意点・Q&A

### ベースブレイクの施術方法

---

- ① 新生毛に薬剤を塗布します。  
HUE ファッション NF を使用します。



▶▶▶  
10分以内

- ② 希望より1~2Lv抑えたりフトアップを確認  
後、シャンプーします。



### 注意点

---

- ◆ アルカリカラーを使用する際は必ずパッチテストを行ってください。
- ◆ 薬剤の調合は使用直前に行ってください。
- ◆ ベースブレイクは必ず放置時間を10分以内で行ってください。

### Q&A

---

Q1. 白髪染めの薬剤でも10分放置ですか？

A. ベースブレイクはおしゃれ染め対応になってます。  
白髪をしっかり染めたい方は20分以上、しっかり放置しましょう。

Q2. 根元と毛先のレベル差が大きくても不自然にならないですか？

A. オーバーラップさせて塗布することにより境目を作らず自然なグラデーションになります。

Q3. リタッチ幅が広くてもベースブレイクはできますか？

A. 広くても3センチぐらいまでです。  
それ以上は通常のリタッチで対応します。

## ベースブレイク後の施術工程

HUE GLOSS はシャンプー台、またはセット面で施術を行います。

### ベースブレイク後の施術工程

#### ① ベースブレイク完了

前項①②の様にベースブレイクが完成したあとは、  
タオルドライでしっかりと水分をとります。



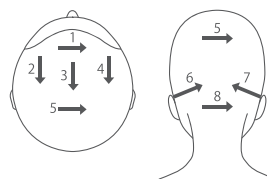
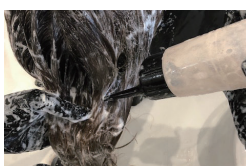
#### ② 薬剤選定 & 薬剤調合

1剤と2剤を1:1の割合で  
しっかり混合させます。



#### ③ 薬剤塗布

ムラにならないよう、  
アプリケーターやハケを使って  
全体にまんべんなく塗布します。

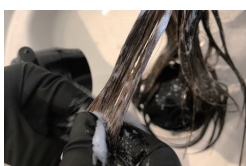


※塗布順序



#### ④ 放置 & チェック

放置時間後カラーチェックを  
行います。



#### ⑤ プレーンリンス



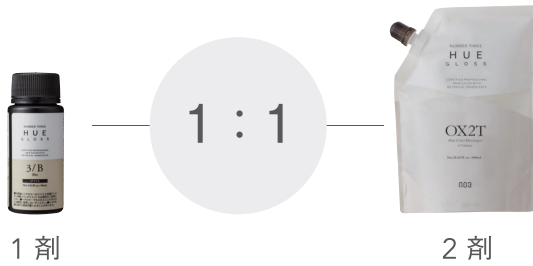
#### ⑥ シャンプー & トリートメント



#### ⑦ ドライ & スタイリング

# 3 HUE GLOSSの調合・放置時間について

## 調合



使用目安

	1 剤	2 剤	合計
ショート	30mL	30mL	60mL
ミディアム	40mL	40mL	80mL
ロング	50mL	50mL	100mL

## 使用方法

アプリケーターもしくはカップを使用します。  
 ※アプリケーターで混ぜる際は、必ず先端を指で抑えながらしっかり混ぜてください。  
 飛び散る恐れがあります。



## 放置時間

🕒 10分～20分 (推奨時間)

※ 5分から発色します。20分以降は発色に変化はありません。





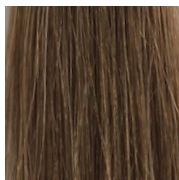
# 4 対象毛について（既染毛）

## 既染毛

ツヤ・質感を向上しながら透明感のある発色が得られる効果があります。

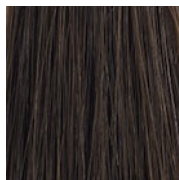
1-2Lvのトーンダウンをする場合には？

13-14Lvの対象毛



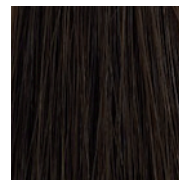
HUE GLOSS  
9Lvをご使用ください。

11-13Lvの対象毛



HUE GLOSS  
6Lvをご使用ください。

9Lv以下の対象毛



HUE GLOSS  
3Lv以下をご使用ください。

### 注意

- ①HUE GLOSSのレベル表記は明度ではなく染料濃度のことです。
- ②数字が小さいほど染料濃度が濃くなるため、放置時間の差によってコントロールしてください。

## HUE GLOSSの施術事例

### 褪色した髪に色とツヤを補う場合

[対象毛] 12Lv  
[使用薬剤] 6/T  
[仕上がり] 10Lv



Before



After

ソフトトーンの無彩色でツヤを与え、落ち着かせます。

### トーンダウンの場合

[対象毛] 12Lv  
[使用薬剤] 6/GN : 1/B (3:1)  
[仕上がり] 8Lv



Before



After

1/Bの効果で赤みのないトーンダウンを行います。

### オレンジみを抑える場合（全体）

[対象毛] 12Lv  
[使用薬剤] 6/B : 3/N (3:1)  
[仕上がり] 9.5Lv



Before



After

ブルーでオレンジみを抑えます。

### 黄みを抑える場合（ハイライト）

[対象毛] ハイライト14Lv  
[使用薬剤] 9/V  
[仕上がり] ハイライト13Lv



Before



After

バイオレットの効果で黄みを抑えます。

OX2Tと1:1の配合で自然放置10分の施術をしています。

## ベースブレイク & グロスオンの施術事例

### 塗り分けの場合 (3 タッチ)

[ 使用薬剤 ] ベースブレイク 7/NF

グロスオン —  $\left\{ \begin{array}{l} \langle \text{根元} \rangle 3/V + 6/V (3:1) \\ \langle \text{中間} \rangle 6/V + 9/V (1:1) \\ \langle \text{毛先} \rangle 9/V + CL (3:1) \end{array} \right.$

Before



After



根元～毛先に向かって透明感を出し、グラデーションをつかっていくメルトカラー※プロセス。

### 塗り分けの場合 (2 タッチ)

[ 使用薬剤 ] ベースブレイク 7/NF

グロスオン —  $\left\{ \begin{array}{l} \langle \text{根元} \rangle 3/N + 6/N (3:1) \\ \langle \text{中間～毛先} \rangle 6/N + 9/N (1:1) \end{array} \right.$

Before



After



根元～毛先に向かって2色使いでつくる、赤みをおさえたナチュラルなメルトカラー※を表現。

※メルトカラー … 濃い色味と薄い色味が溶け込むようなグラデーションカラーの表現方法。

## トーンダウンの目安

毛髪の明るさに応じて使用した薬剤の仕上がりは以下のレベルになります。

🕒 放置時間：10分～20分

仕上がり Lv				
使用薬剤 毛髪の明るさ	9Lv	6Lv	3Lv	1Lv
15Lv	▶▶▶ 14	▶▶▶ 12	▶▶▶ 9	▶▶▶ 6
14Lv	▶▶▶ 13	▶▶▶ 11	▶▶▶ 8	▶▶▶ 6
13Lv	▶▶▶ 12	▶▶▶ 11	▶▶▶ 8	▶▶▶ 6
12Lv	▶▶▶ 12	▶▶▶ 10	▶▶▶ 8	▶▶▶ 5
11Lv	▶▶▶	▶▶▶ 10	▶▶▶ 8	▶▶▶ 5
10Lv	▶▶▶	▶▶▶ 10	▶▶▶ 7	▶▶▶ 5
9Lv	変化なし	▶▶▶	▶▶▶ 7	▶▶▶ 5
8Lv	変化なし	変化なし	▶▶▶ 7	▶▶▶ 5
7Lv	▶▶▶	▶▶▶	▶▶▶ 7	▶▶▶ 4
6Lv	▶▶▶	▶▶▶	▶▶▶ 変化なし	▶▶▶ 4
5Lv	▶▶▶	▶▶▶	▶▶▶ 変化なし	▶▶▶ 4

※毛髪の状態や時間、水分量など様々な条件によって結果は異なります。

Mix 時の仕上がり Lv			
使用薬剤 毛髪の明るさ	9Lv:6Lv 1:1	6Lv:3Lv 1:1	3Lv:1Lv 1:1
14Lv	▶▶▶ 12	▶▶▶ 9.5	▶▶▶ 7
13Lv	▶▶▶ 11.5	▶▶▶ 9.5	▶▶▶ 7
12Lv	▶▶▶ 11	▶▶▶ 9	▶▶▶ 6.5
11Lv	▶▶▶ 11	▶▶▶ 9	▶▶▶ 6.5
10Lv	▶▶▶	▶▶▶ 8.5	▶▶▶ 6
9Lv	▶▶▶ 変化なし	▶▶▶ 8	▶▶▶ 6
8Lv	▶▶▶	▶▶▶ 8	▶▶▶ 6

※使用する色みによって結果は異なります。

# 5 注意事項

- ◆ 色持ちに関して放置時間（10分～20分）では約4週間となりますが毛髪の状態や塗布量など様々な状態によって変わります。色持ちを重視する場合、5分ほど長く放置すると効果的な場合があります。
- ◆ 毛先のダメージが強い方は染料の吸い込み（沈み）が早いので、時間差での塗布をお勧めします。
- ◆ ムラにならないようしっかり塗布し、ラップはせずに放置します。
- ◆ カラー用の手袋をご使用ください。
- ◆ フェイスクリーム等で、フェイスラインを保護してください。

## HUE GLOSS Lineup

	Natural ナチュラル	Titanium チタニウム	Blue ブルー	Green Natural グリーンナチュラル	Gold Beige ゴールドベージュ	Warm Gold ウォームゴールド	Copper カッパー	Apricot アプリコット	Red レッド	Pink Red ピンクレッド	Pink Violet ピンクバイオレット	Violet バイオレット
	N	T	B	GN	GB	WG	C	Ap	R	PR	PV	V
9	トーンコントロールに最適なナチュラル。	グレー系の無彩色。ツヤが引き立つ色調。	赤みを抑えてクリアなブルーに。	外国人風には欠かせない発色。幅広い濃度を準備。	ブロンドに近づく合わせやすいベージュとして。	亜麻色の穏やかゴールド。	暖色に落ち着いたカッパー。	健康的で淡い赤オレンジは寒色を打ち消す。	深みとツヤを与えるレッド。	柔らかい赤みが融合しやすいピンクレッド。	上品でシアーな色感のピンクバイオレット。	ラベンダーのようなバイオレットが貴みを顕える。
6	6/N	6/T	6/B	6/GN	6/GB	6/WG	6/C		6/R	6/PR	6/PV	6/V
3	3/N	3/T	3/B	3/GN			3/C		3/R	3/PR	3/PV	3/V
1			1/B			1/WG						



※ベースの髪に基本使用で染めたことを想定したカラーチャートです。  
 ※染め上がりの色は、毛髪の色により多少異なります。  
 ※印刷物ですので実際の色とは多少異なります。  
 ※各レベルにおける数字は、色の濃度を表現上の目安として設定しています。

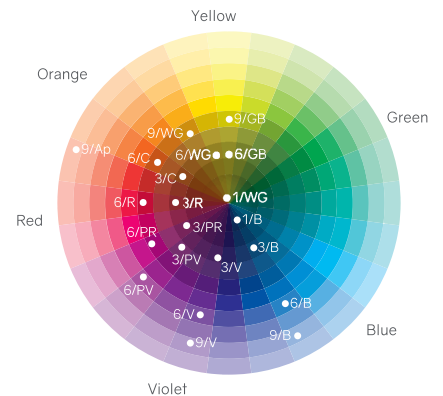
### HUE GLOSS



※無彩色に近いため、上記3色相は色相環表現に加えていません。

ヒュウグロスは世界基準の10Lv濃度設定。  
 JPアルカリカラー基準では+3Lvの表示になります。

Level  
**9/GB**  
 色相



## 6 Q&A

Q1. HUE GLOSS とは？

A. 既染毛を対象とした酸化発色するヘアカラーです。

Q2. HUE GLOSS がゲルの理由は？

A. 既染毛に浸透が早く、毛髪によく馴染ませるため、ゲル状の処方になっています。

Q3. HUE GLOSS が泡立つ理由は？

A. シャンプーと同じベース(アニオン) になっているため、泡立ちます。

Q4. HUE GLOSS の使用量は？

A. 通常のクリームタイプのヘアカラーより良く伸び  
泡立ちがあるため、7割程度に抑えることができます。

Q5. HUE COLOR のダメージと、HUE GLOSS は毛髪の負担に違いはありますか？

A. HUE COLOR に対して HUE GLOSS は9分の1程度の  
アルカリ量になります。そのため、アルカリによる毛髪の負担は軽減されます。

Q6. HUE GLOSS OX2T はなぜ過酸化水素濃度が2%なのか？

A. 発色と色み定着に最低限必要である過酸化水素濃度が2%であったという  
結果から設定しています。

Q7. HUE GLOSS は地肌につけても大丈夫ですか？

A. HUE GLOSS の9Lvと6Lvは地肌に残りにくいですが、  
3Lvと1Lvに関してはフェイスラインの皮膚も染まる場合がありますので  
必ずフェイスクリームをご使用ください。

Q8. ドライで塗布して大丈夫ですか？

A. 問題ありません。ウェットで塗布した場合より、仕上がりが若干濃く入ります。

Q9. 薬剤の保存期間はどのくらいですか？

A. 未開封であれば3年、開封後は HUE GLOSS 1剤：3ヶ月 2剤：6ヶ月。  
HUE GLOSS は液体のため酸化して黒く変化していきますが、発色には影響はありません。



## HUE GLOSS の特徴

### 透明感とツヤ

オーガニック&ボタニカル成分を界面活性剤として用いることで、キューティクルを整え、毛髪に潤い・ツヤ・弾力を与えます。



◀(表示名称)ウインシードエキス(湿潤剤)

### 時間短縮

ゲル形状にすることによって、クリーム形状に比べ、薬剤の操作性と浸透性がスピーディーに。短時間での発色が可能です。



◀1剤と2剤を混合することによりできたゲル

### 優しさ

1. PPD (パラフェニレンジアミン) フリー  
PTD(2,5-トルエンジアミン)等を使用しています。
2. AMMONIA (アンモニア) フリー  
揮発性が低いモノエタノールアミンを使用しています。  
毛髪の残留は微量で視色やダメージに影響がないことを確認しています。
3. SILICONE (シリコン) フリー

### Vegan 認証

動物由来の原料は使用しない。  動物実験は行わない。  遺伝子組み換え原料を使用しない。

※動物由来DNA以外で使用の場合はラベルに表示



### オーガニック & ボタニカル成分



ツバキ油  
(毛髪保護剤)



マカデミアナッツ油  
(毛髪保護剤)



メドウフォーム油  
(毛髪保護剤)



アボカド油  
(毛髪保護剤)



ブドウ種子油  
(毛髪保護剤)



オリーブ油  
(毛髪保護剤)



ホホバ油  
(毛髪保護剤)



アルモンド油  
(毛髪保護剤)



月見草油  
(毛髪保護剤)



ローズヒップ油  
(油脂剤)



シア脂  
(毛髪保護剤)



アロエベラ葉汁  
(潤滑剤)

## Items

### HUE GLOSS



HUE GLOSS  
ナンバーズリーヒュウグロス  
(医薬部外品) 染毛剤 / 第1剤  
各 60mL



HUE GLOSS CL  
ナンバーズリーヒュウグロス CL  
(医薬部外品) 染毛剤 / 第1剤  
600mL



HUE GLOSS OX2T  
ナンバーズリーヒュウグロス OX2T  
(医薬部外品) 酸化剤 / 第2剤  
600mL

### HUE COLOR



HUE / ファッション  
ナンバーズリーヒュウ  
(医薬部外品) 染毛剤 / 第1剤  
各 80g



HUE / グレイ  
ナンバーズリーヒュウ  
(医薬部外品) 染毛剤 / 第1剤  
各 80g



HUE OX6  
ナンバーズリーヒュウ OX6  
(医薬部外品) 酸化剤 / 第2剤  
1200mL



HUE OX3  
ナンバーズリーヒュウ OX3  
(医薬部外品) 酸化剤 / 第2剤  
1200mL

- ご使用の際は使用説明書を必ず最後までよく読んで正しくお使いください。
- ご使用の際は毎回必ず皮膚アレルギー試験(パッチテスト)を行ってください。
- ヘアカラーはまれに重いアレルギー反応をおこすことがあります。
- 今までにヘアカラーでかぶれたことのある方は、絶対に使用しないでください。

003

NUMBER THREE

株式会社 ナンバースリー

650-0047 神戸市中央区港島南町7-1-27 ☎ 0120-768003 <http://www.no3.co.jp>

このマニュアル掲載の写真、記事等の無断複写・複製・転載を禁じます。21.02R